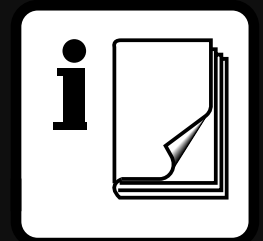
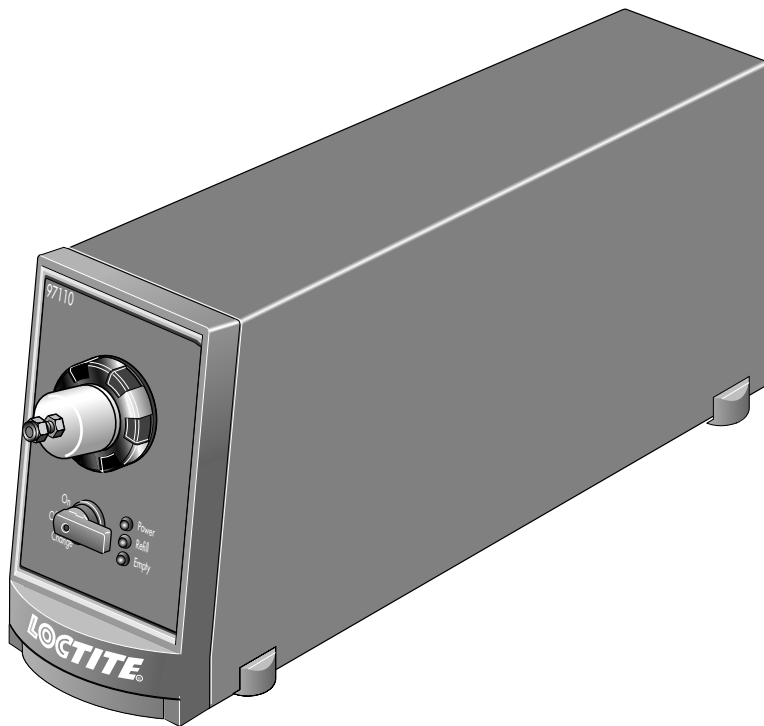
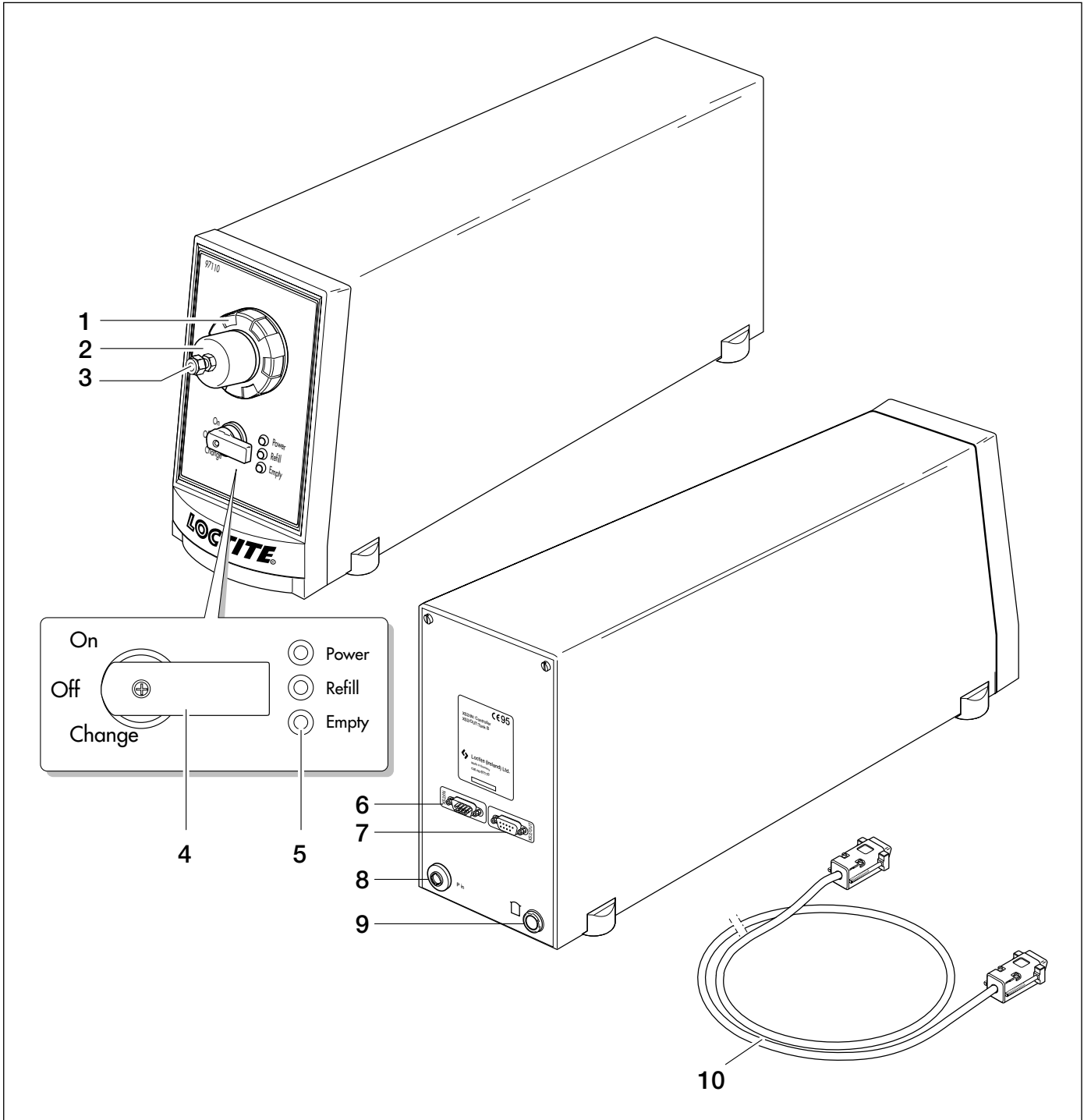


LOCTITE®

97109 / 97110





Innehåll

- 1 Var vänlig observera följande**
 - 1.1 Viktigt
 - 1.2 Ingående delar
 - 1.3 Säkerhet
 - 1.4 Användning

- 2 Beskrivning**
 - 2.1 Displayer, vitala delar och anslutningar
 - 2.2 Funktion

- 3 Tekniska data**

- 4 Installation**
 - 4.1 Miljökrav
 - 4.2 Utrymmeskrav
 - 4.3 Anslutning av enheten

- 5 Dosering**
 - 5.1 Isättning av patronen
 - 5.2 Påfyllning av produkttanken (patronbyte)
 - 5.3 Avstängning
 - 5.4 Återstart

- 6 Skötsel, rengöring och underhåll**

- 7 Felsökning**

- 8 Dokumentation**
 - 8.1 Tillbehör och reservdelar
 - 8.2 Tryckluftsanslutningar □ , koaxial
 - 8.3 Kontaktanslutningar för tankkabel (automattank)

- 9 Bilaga**
 - 9.1 **CE**-Deklaration
 - 9.2 Garanti
 - 9.3 Serviceansvarig

1

Var vänlig observera följande

1.1 Viktigt

Varning!



Hänvisar till säkerhetsanvisningar som kräver att säkerhetsåtgärder vidtas för att skydda användaren från skada eller livsfara.

Försiktighet!



Beskriver vad som måste utföras eller undvikas för att skydda utrustningen eller annan egendom från skada.

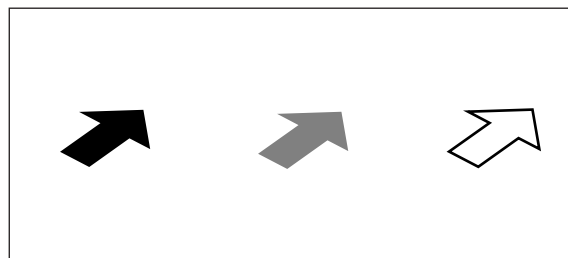
Notera!



Ger anvisningar för bättre handhavande, för justering eller service av utrustningen.

Siffror satta med fetstil i textavsnitten hänvisar till motsvarande siffra på utvikningssidan (se avsnitt 2.1).

- Punkten motsvarar ett steg i en instruktion. I illustrationerna markeras instruktionsstegen med en pil. Om flera steg förekommer i en illustration har pilens fyllning följande innebörd:
Svart pil = steg 1
Grå pil = steg 2
Vit pil = steg 3



1.2 Ingående delar

- 1 300 ml:s patrontank 97109 eller 300 ml:s patrontank 97110 (automattank med nivåsensor);
- 1 tankkabel (endast (automattank 97110));
- 1 slangsat för tank;
- 1 manual 97109 / 97110.



Som ett resultat av teknisk utveckling kan den levererade utrustningen avvika från illustrationer och specifikationer i denna manual.

1

Var vänlig observera följande

1.3 Säkerhet



För att utrustningen skall kunna användas på ett säkert och framgångsrikt sätt måste denna manual studeras noga.

Tillverkaren kan inte ta något ansvar om instruktionerna inte följs.



Om LOCTITE-produkter inte hanteras på ett korrekt sätt kan hälsofara uppstå!

- Följ allmänna säkerhetsföreskrifter vid hantering av kemikalier!
- Följ tillverkarens instruktioner! Begär ett datablad med säkerhetsanvisningar för varje använd produkt!
- Använd alltid skyddsglasögon vid arbete med tryckluft!

1.4 Användning

Med en 300 ml:s patrontank 97109 eller 97110 kan LOCTITE-produkter appliceras direkt från en 300 ml:s originalpatron.

2

Beskrivning

2.1 Displayer, vitala delar och anslutningar



- Vik ut illustrationen på omslagets insida!

1 Låsring

2 Patron/ventil-anslutningsadapter

Kopplad till hållare **1** genom en säkringsring.

3 Produktanslutning

Som tillval kan anslutningar även göras i storlekarna 1/4" och 3/8".

4 Vred

Position On	= Cylinder (tryckkolv) framåt.
Position Off	= Cylinder ventilerad (tryckutjämnad).
Position Change (byt patron)	= Cylinder (tryckkolv) bakåt.

5 Lysdiod-indikatorer (endast automattank)

Power (grön) = Tänds när vredet står i position **On**.

Refill (gul) = Om denna lysdiod tänds, bör nästa patron göras klar för användning.

Empty (röd) = Om denna lysdiod tänds, ventileras automattanken automatiskt via styrenhet 97102 eller 97103. Tryckkolvens återgång utförs manuellt med vred **4** (se avsnitt 5.2).

6 Chassikontakt XS2/IN (endast automattank)

Styrenhet 97102 eller 97103 ansluts här.

7 Chassikontakt XS2/OUT (endast automattank)

När två automattankar kopplas till styrenhet 97103, ansluts automattank B här.

8 Tryckluftsanslutning P in

Anslutning för den externa tryckluftsförsörjningen.

9 Tryckluftsanslutning , koaxial

Koaxialluftslangen till styrenhet 97101, 97102 eller 97103 ansluts här.

Ytterslang **O** – Matning till styrenheten av oreglerad inkommande tryckluft (inkoppling, se avsnitt 8.2).

Innerslang **I** – Matning till produkttanken med reglerad tryckluft från styrenheten.



- Var noga med att ändarna på koaxialluftledningen kapas med ett rakt och rent snitt, annars finns det risk för att doseringsutrustningen fungerar undermåligt eller inte alls.

10 Tankkabel (endast automattank)**2.2 Funktion**

En LOCTITE originalpatron placeras i patronranken.

Patronranken förses med reglerad tryckluft från en LOCTITE styrenhet 97101, 97102 eller 97103.

Så länge som doseringsventilen är öppen, pressar tryckkolven ut produkten ur patronen, och vidare ut genom produktledningen.

2

Beskrivning

Endast automattank:

Vid anslutning till en styrenhet 97102 eller 97103, trycksätts automattanken så fort styrenheten slås på. Ventilerung sker automatiskt när styrenheten stängs av:



Vred **4** måste stå i position **On**.
Inga "empty"-felmeddelanden får synas.

Indikationerna "refill" eller "empty" syns på lysdioderna **5** samt som blinkande text på styrenhetens digitaldisplay. Felmeddelandet "empty" signaleras dessutom med en pipton av styrenheten (se styrenhetens driftsinstruktioner). När "empty"-felmeddelandet ges, ventileras automattanken av styrenheten 97102 eller 97103. Tryckkolven förs tillbaka manuellt med vred **4** (se avsnitt 5.2).

Automatkoppling av två automattankar (seriekoppling) för kontinuerlig matning av en produkt-doseringsstation är endast möjlig i kombination med styrenhet 97103 (se driftsinstruktionerna för styrenhet 97103).

3

Tekniska data

Tryckluftsförsörjning	Min. 4 bar (58 psi); max. 8 bar (116 psi)
Kvalitet	Filtrerad till 10 µm, oljefri, icke-kondenserande
Om önskad kvalitet inte kan erhållas, bör en LOCTITE filterregulator installeras	Tillbehör: ordernummer 97120
Säkerhetsventil	Förinställd på 4 bar (58 psi)
Tryckluftssläng; dimension	Ytterdiameter 6 mm $\begin{matrix} +0,05 \\ -0,10 \end{matrix}$
Tryckluftssläng □, koaxial; dimension	Ytterdiameter 9,5 mm, TW09 B-20, Co. SMC
Yttermått	B x H x D: 145 x 230 x 640 mm
Arbetstemperatur	+10 °C till +40 °C (+50 °F till +104 °F)
Förvaringstemperatur	-10 °C till +60 °C (+14 °F till +140 °F)
Vikt 97109 / 97110	8,2 kg / 8,6 kg

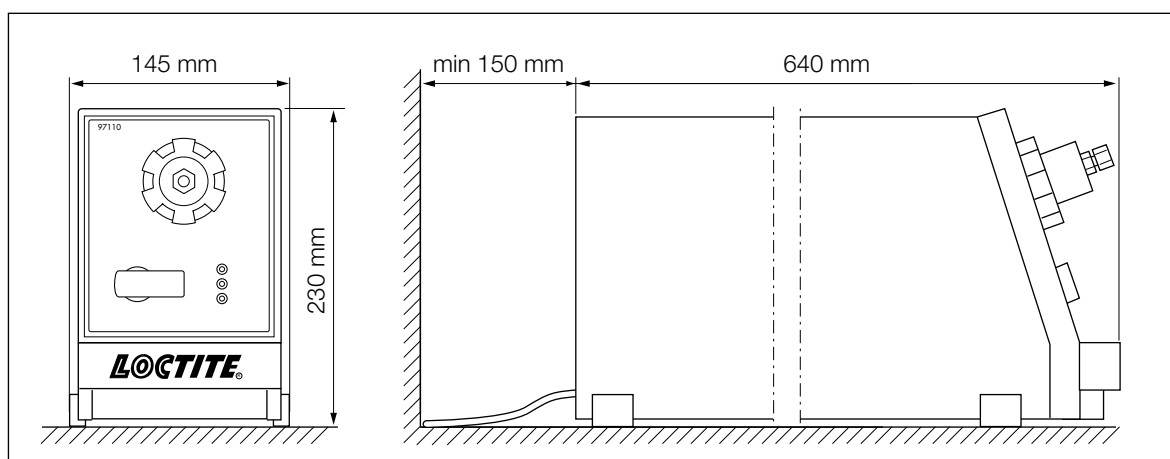
4

Installation

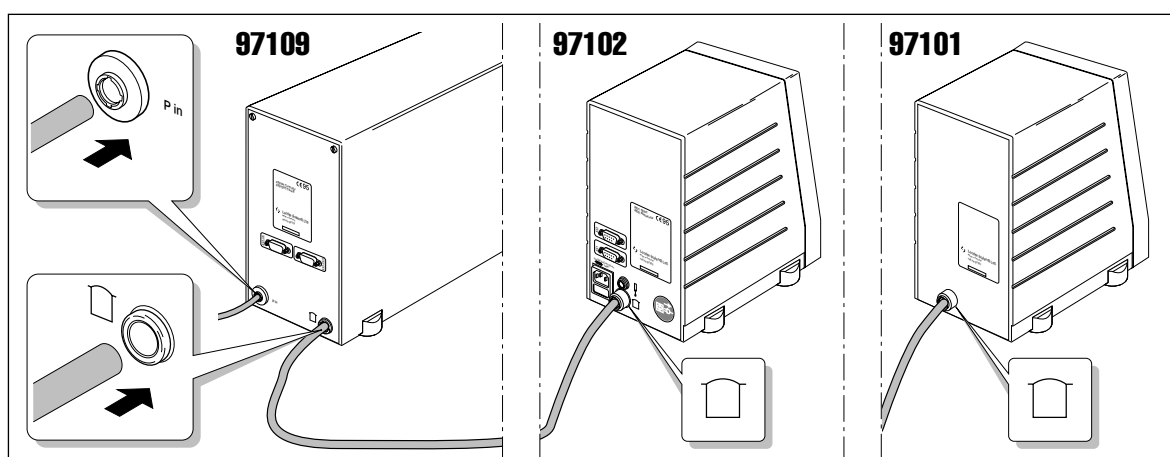
4.1 Miljökrav

- ! - Icke-kondenserande luftfuktighet
- - Inga vattenstänk

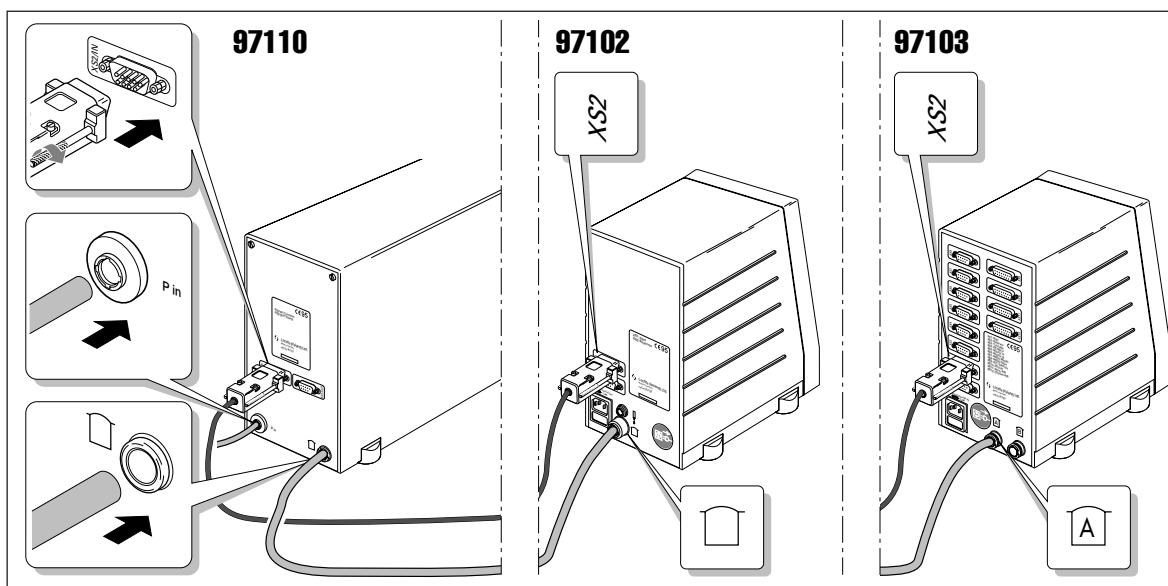
4.2 Utrymmeskrav



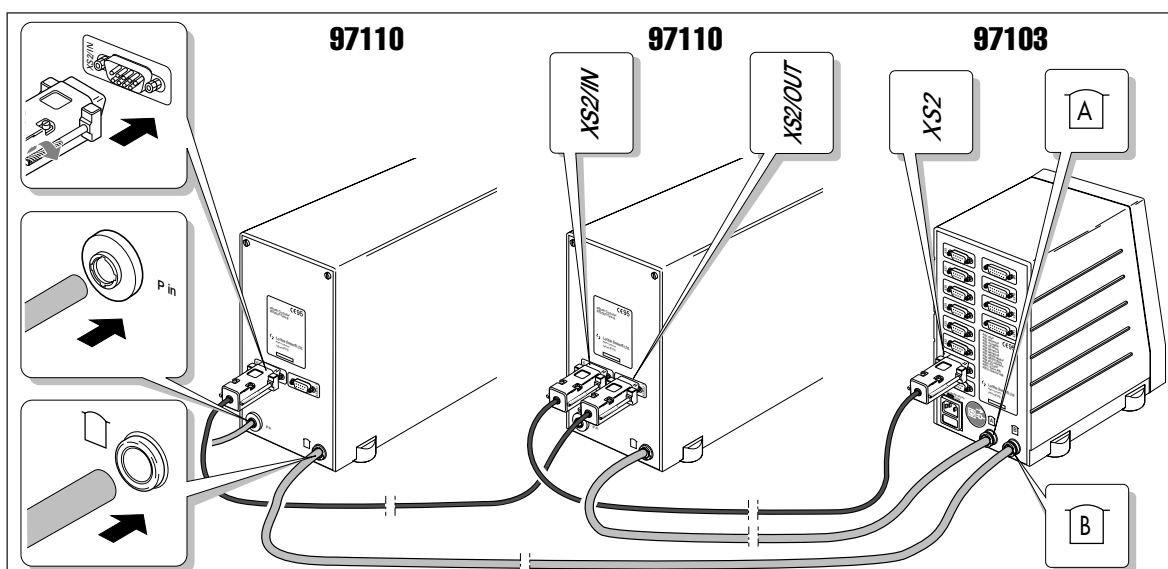
4.3 Anslutning av utrustningen Anslutning av patrontank 97109



Anslutning av automattank 97110 till styrenhet 97102 eller 97103



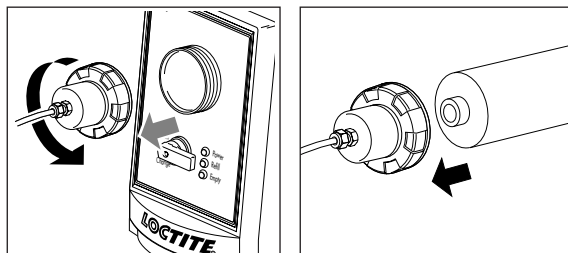
Anslutning av två automattankar 97110 till styrenhet 97103






5.1 Isättning av patron

- Sätt vred **4** i position **Change** (patronbyte).
- Kontrollera att doseringsventilen är korrekt ansluten, enligt driftsinstruktionerna.

- Skruva av låsring **1** samt anslutningsadapter **2**.
- Avlägsna doseringsspetsen från patronen. Skär upp patronen.



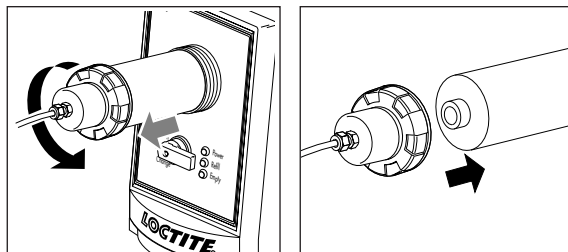
- Sätt i patronen i anslutningsadapter **2**.
- För in patronen med anslutningsadapter **2** och dra åt låsring **1**.
- Sätt vred **4** i position **On**.
- Ställ om produkttanken till aktivt läge med knapp  på styrenhet 97102. På styrenhet 97103 ställs produkttanken i aktivt läge med knapp  eller .




5.2 Påfyllning av produkttanken (patronbyte)

- Sätt vred **4** i position **Change**.
- Skruva av och avlägsna låsring **1** samt anslutningsadapter **2**.
- Dra loss patronen från anslutningsadapter **2**.



Produktrester på patronen!



- Sätt i en ny patron enligt avsnitt 5.1.
- Sätt vred **4** i position **On**.
- Ställ produkttanken i aktivt läge med knapp  på styrenhet 97102. På styrenhet 97103 ställs produkttanken i aktivt läge med knapp  eller .

5

Dosering

5.3 Avstängning

- Koppla bort tryckluftsmatningen från enheten.



När en cyanoakrylat-patron sätts i, bildas en cyanoakrylat-utfällning på kolven.

- Ta bort cyanoakrylat-patronen och placera den bredvid patrontanken.

5.4 Återstart

- Om cyanoakrylat-patronen togs ut, sätt in den igen.
- Återanslut tryckluftsmatningen.

6




Skötsel, rengöring och underhåll

Enheten kräver ingen särskild sorts skötsel och underhåll.

Rengöring



- Om anaeroba produkter har doserats bör inte metallverktyg användas för rengöring. Metallkontakten kan orsaka oönskad härdning.
- Avlägsna produktrester vid behov (för rengöringsmedel, se driftsinstruktionerna för doseringsventilen).
- Vid byte av produkttyp skall produktslangen samt doseringsventilen bytas (se driftsinstruktionerna för doseringsventilen). Rengör eller byt ut anslutningsadapter **2**.

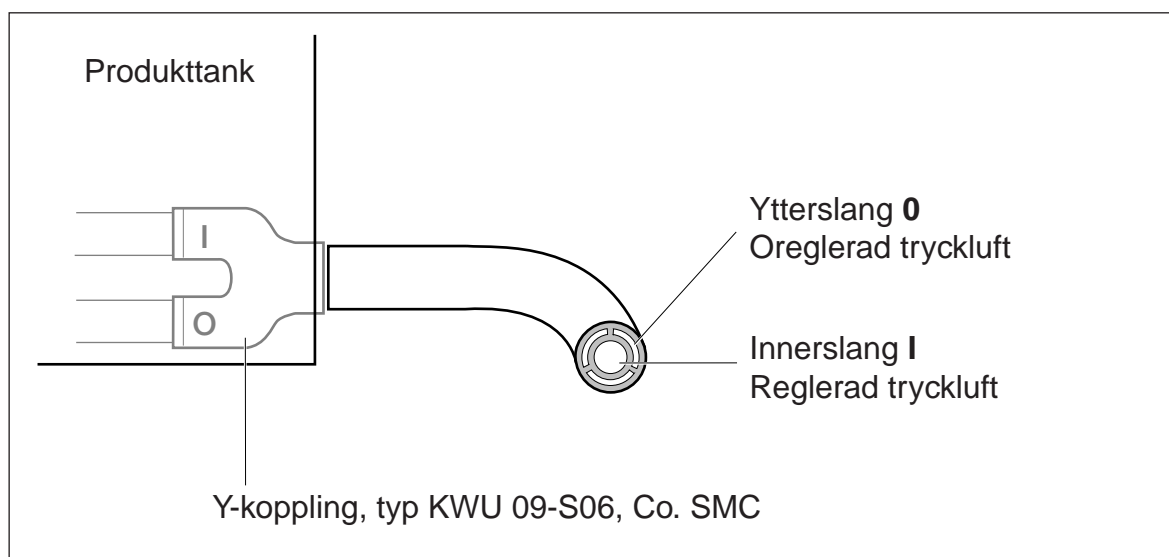
Problem	Möjlig orsak	Åtgärd
Produkten rinner ut vid produktanslutning 3 .	– Låsringen på produktanslutningen 3 är inte åtdragen.	● Dra försiktigt åt låsringen.
Luftanslutningen i styrenheten läcker, eller så läcker koaxialanslutningen.	– Koaxialluftslangen är inte korrekt ansluten eller inte kapad med ett rakt och rent snitt.	● Sätt vred 4 i position On . ● Kontakta Loctite Service.
Tryckluft läcker ut i tankhöljet.	– Vred 4 står i position Off eller Change (=byt patron). – Vred 4 är felaktigt.	● Kontrollera koaxialluftslangen (se avsnitt 2.1). ● Kontakta Loctite Service.
Lysdiodstapel 5 tänds inte. (endast automattank!)	– Tankkabelns kontaktanslutning vid produkttanken är lös. – Tankkabeln är felaktig. – Lysdiodstapel 5 är felaktig. – Tankelektroniken är felaktig.	● Sätt strömbrytaren (styrenhet) i position O (OFF). Dra åt tankkabelns anslutningskontakt. Sätt strömbrytaren i position I (ON). ● Byt ut tankkabeln. ● Kontakta Loctite Service. ● Kontakta Loctite Service.
Anslutningsadapter 2 och patronen kan inte avlägsnas.	– Cylindern har fastnat pga. en läckande patron.	● Byt cylinder (får endast utföras av auktoriserad personal). Kontakta Loctite Service.
Ingen produkt.	– Produkttanken är tom. Den röda lysdioden på automattanken tänds. – Produkttanken är inte påslagen. – Tanken (produkttanken) är inte aktiv. – Produkttanken är felaktig.	● Fyll på produkttanken (avsnitt 5.2). Den gula lysdioden har tidigare tänts på automattanken. ● Sätt hand lever valve 4 i position On . ● Styrenhet 97102: Tryck in knapp  Styrenhet 97103: Tryck in knapp  eller  ● Kontakta Loctite Service.

8

Dokumentation

8.1 Tillbehör och reservdelar

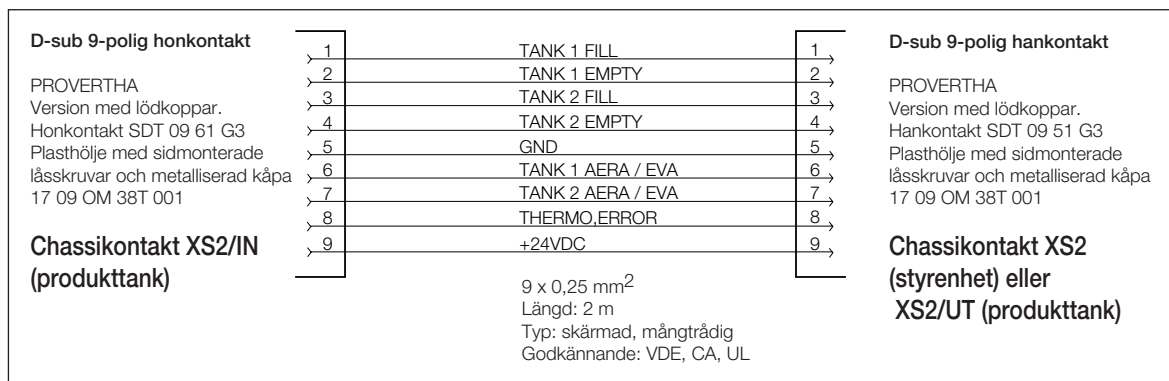
Position nr.	Beskrivning	Loctite ordernummer
1	Patron-/ventil-anslutningsadapter	97255
2	Tankkabel, 2 m	97213
3	Filterregulator	97120
4	Vred (manuell ventil), Festo HS0 - 4/3 - M5	
5	Cylinder, Festo DNG - 50 - 200 - PPV - A	

8.2 Tryckluftsanslutning , koaxial

8

Dokumentation

8.3 Kontaktanslutningar för tankkabel (automattank)



9

Bilaga

9.1 CE-Deklaration

Deklaration	
I enlighet med EU:s Maskindirektiv 89/392/EWG, Appendix II A	
Tillverkare	 Loctite (Ireland) Ltd. Tallaght Business Park Whitestown, Tallaght, Dublin 24, Ireland
deklarerar att den enhet som här beskrivs, som följd av dess utformning och konstruktion, överensstämmer med de europeiska bestämmelser, harmoniseringsstandarder, nationella standarder och tekniska specifikationer som anges nedan.	
Enhetens beteckning	Patrontank
Enhetens nummer	97109 / 97110
Tillämpliga EU-bestämmelser	EU-Maskindirektiv 89/392/EWG, version 93/68/EWG
Tillämpliga harmoniseringsstandarder	DIN EN 292 Del 1 & 2, 11.1991
Datum / Tillverkarens underskrift	1995 
Information avseende undertecknaren	Verkställande Direktör – Worldwide Manufacturing (Peter G. Dowling)
Om ändringar utförs på denna enhet utan att de har godkänts av Loctite, förlorar denna deklARATION sin giltighet	

9.2 Garanti

STANDARDGARANTI-KLAUSUL FÖR EUROPEISKA ANVÄNDARE

Loctite garanterar uttryckligen att alla produkter som åsyftas i denna instruktionsmanual för patrontank 97109 eller 97110 (nedan kallad "produkten") är felfria såväl vad avser material som tillverkning. Loctites ansvar begränsas, genom eget val, antingen till att ersätta den felaktiga produkten med en ny, eller genom att ersätta köparens utlägg, exklusive frakt och försäkringskostnader. Köparens enda ersättning för produktfel, kontraktsbrott eller garantiåtagande begränsas till sådan ersättning.

Ett krav avseende såväl material- som tillverkningsfel hos produkten är endast giltigt om det skriftligen är Loctite tillhanda inom en månad efter det att felet upptäckts eller rimligen borde ha upptäckts. Garantin är under alla förhållanden begränsad till 12 månader efter att produkten levererats till köparen. Garantin är ej giltig när produkten vansköts eller har hanterats på ett olämpligt sätt vid lagring, transport, hantering, installation, anslutning, service, drift, användning eller underhåll. Ej heller då produkten otillåtet modifierats eller försetts med produkter, delar eller tillbehör som ej tillverkats av Loctite.

Oavsett anledning får inga produkter returneras till Loctite utan vårt skriftliga godkännande. Vid produktreturer skall frakten betalas av avsändaren, i enlighet med Loctites instruktioner.

BORTSETT FRÅN DET GARANTIÅTAGANDE SOM UTTRYCKS I DETTA AVSNITT, LÄMNAR LOCTITE INGA ÖVRIGA GARANTIER AV VAD SLAG DET VARA MÅNDE, VARE SIG UTTALADE ELLER UNDERFÖRSTÅDDA, MED AVSEENDE PÅ PRODUKTEN.

GARANTIÅTAGANDEN AVSEENDE FÖRSÄLJNINGSBARHET, LÄMPLIGHET FÖR VISST ÄNDAMÅL, ELLER ANDRA GARANTIER (INKLUSIVE GARANTI MOT PATENT- ELLER VARUMÄRKESINTRÅNG) ERKÄNNES EJ AV LOCTITE OCH KÖPAREN AVSÄGER SIG HÄRMED RÄTTEN ATT STÄLLA SÅDANA KRAV.

DETTA AVSNITT SPECIFICERAR LOCTITES ENDA ÅTAGANDEN GENTEMOT KÖPAREN VID ETT EVENTUELLT PRODUKTFEL, VARE SIG DE GRUNDAR SIG PÅ KONTRAKTUELLA ELLER SKADESTÅNDRÄTTSLIGA KRAV.

UTAN BEGRÄNSNING AV OVANNÄMMDA, FRÅNSÄGER SIG LOCTITE FULLT UT, UNDER TILLÄMPLIGA LAGAR, NÅGOT SOM HELST ANSVAR FÖR SKADOR SOM UPPSTÅTT DIREKT ELLER INDIREKT I SAMBAND MED FÖRSÄLJNING ELLER ANVÄNDNING AV, ELLER I ÖVRIGT I SAMMANHANG MED, PRODUKTERNA. I DETTA INGÅR ÄVEN, UTAN BEGRÄNSNING, SKADA AV KARAKTÄREN MINSKAD VINST, FÖLJDSKADA ELLER ANDRA INDIREKTA SKADOR, OAVSETT OM DE ORSAKATS GENOM LOCTITES UNDERLÅTENHET ELLER PÅ ANNAT SÄTT.

9.3 Serviceansvarig

Kontakta din lokala Loctite-representant



Loctite (Ireland) Ltd.

Tallaght Business Park
Whitestown,
Tallaght, Dublin 24, Ireland

© 1994 Loctite Corporation

8950084 – 12/94

