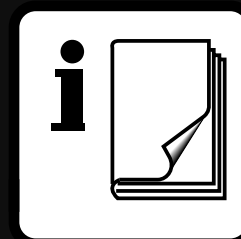
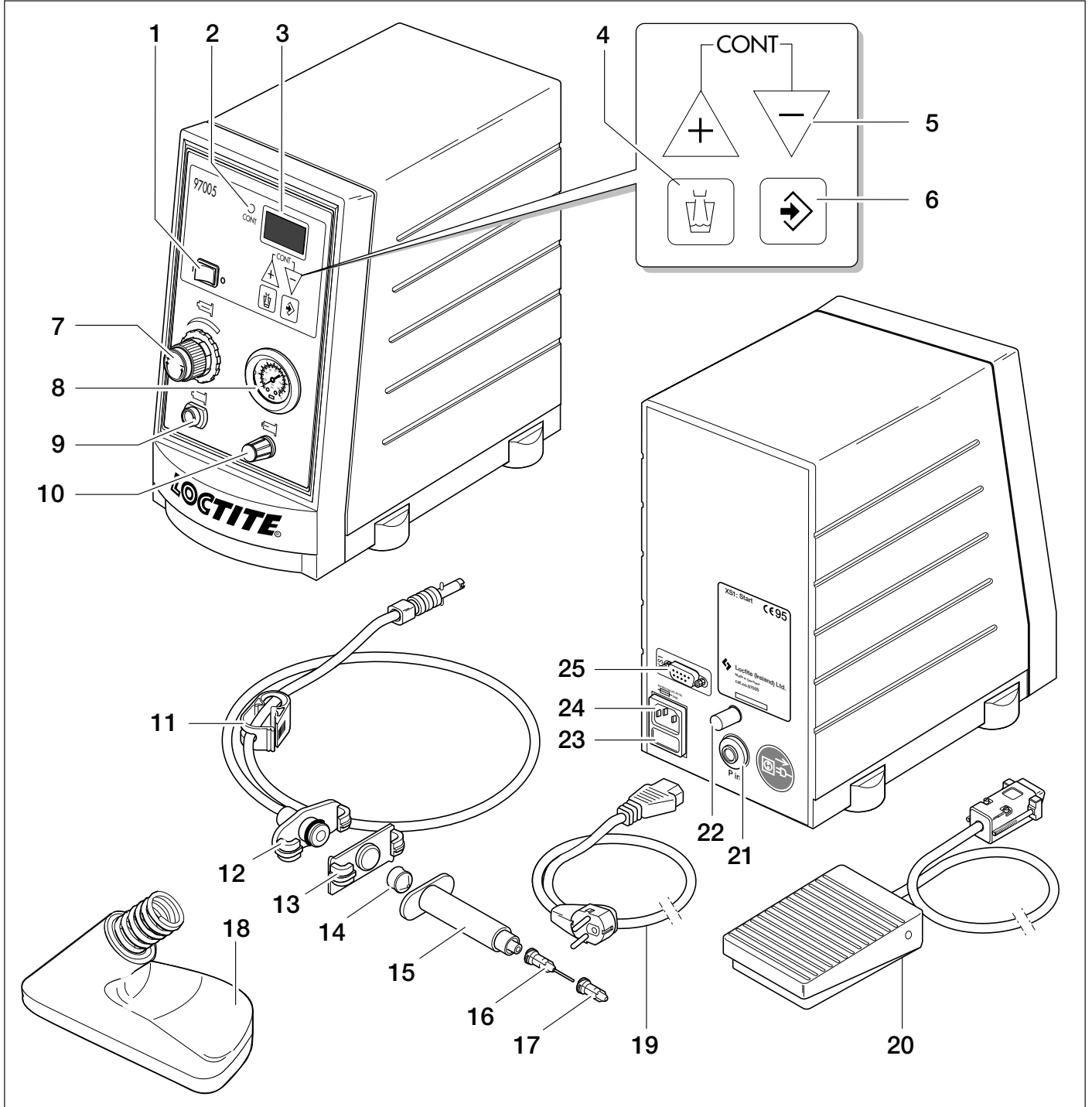
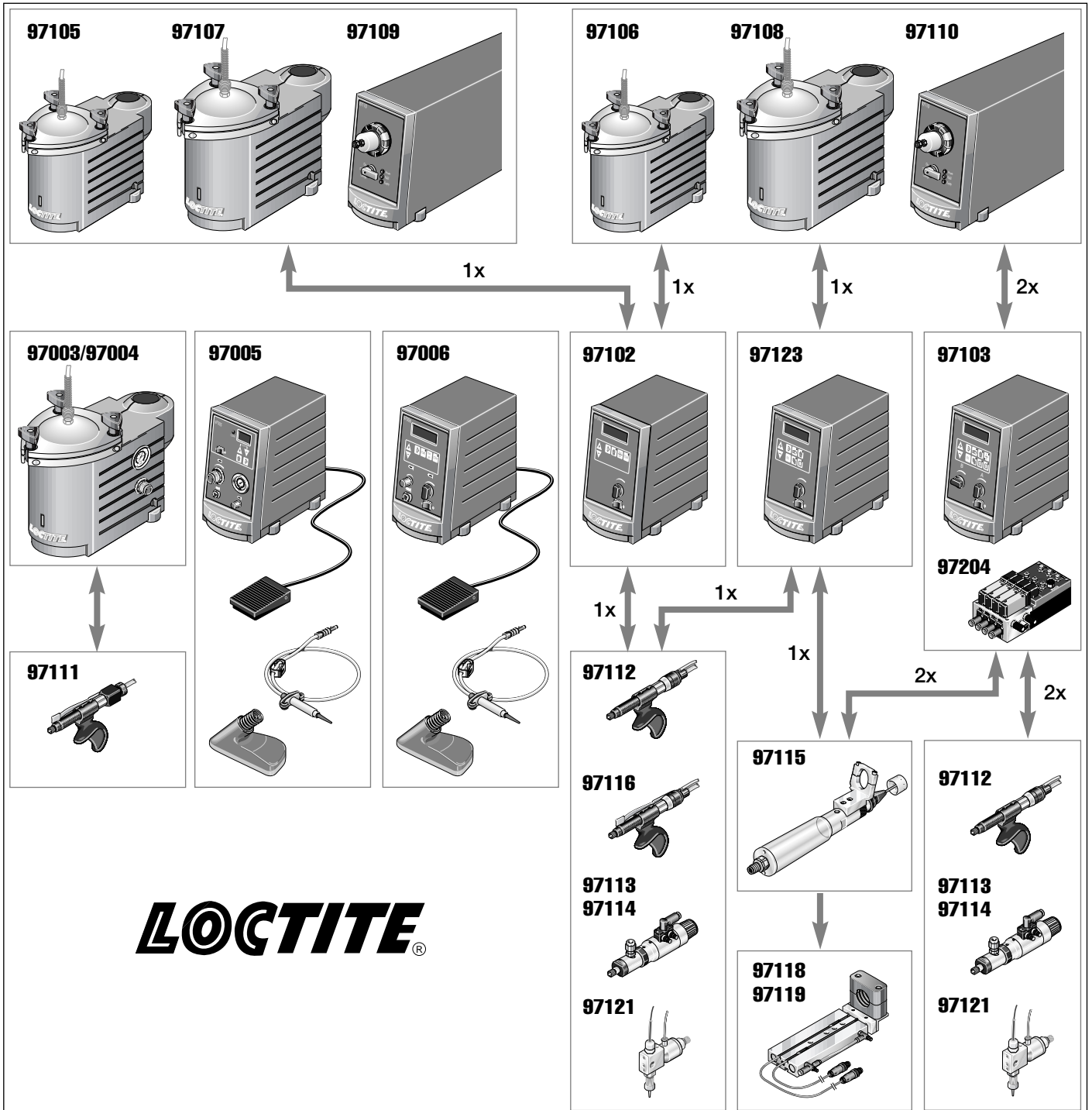


LOCTITE®

97005







Innehåll

1	Var vänlig observera följande	6
1.1	Viktigt !	6
1.2	Ingående delar	6
1.3	Säkerhet	7
1.4	Användning	7
2	Beskrivning	8
2.1	Displayer, vitala delar och anslutningar	8
2.2	Funktion	11
2.3	Funktionssekvens	11
2.3.1	Tidskontrollerat läge	11
2.3.2	Kontinuerligt läge	11
3	Tekniska data	12
3.1	Energibehov	12
3.1.1	El	12
3.1.2	Tryckluft	12
3.2	Anslutningar och dimensioner	12
3.3	Övriga data	12
4	Installation	13
4.1	Driftsmiljö	13
4.2	Utrymmeskrav	13
4.3	Placering	13
4.4	Grundinställning av enheten	14
4.5	Anslutning av enheten	14

Innehåll

5	Dosering	15
5.1	Fyllning av sprutan	15
5.2	Uppstart	16
5.2.1	Urluftning av sprutan (gäller endast för produkter med låg viskositet)	16
5.2.2	Justering av doserad mängd	17
5.2.2.1	Tidskontrollerat läge	17
5.2.2.2	Kontinuerligt läge	17
5.3	Byte av spruta	18
5.4	Avstängning	18
5.5	Återstart	18
6	Skötsel och underhåll	19
6.1	Skötsel	19
6.2	Underhåll	19
7	Felsökning	20
8	Dokumentation	21
8.1	Kontaktanslutningar – Anslutningskabel för fotpedal	21
8.2	Kontaktanslutningar – Anslutningskabel för induktiv givare	21
8.3	Tillbehör och reservdelar	22
9	Bilaga	24
9.1	CE-deklaration	24
9.2	Garanti	25
9.3	Serviceansvarig	25

1

Var vänlig observera följande

1.1 Viktigt!

Varning!



Hänvisar till säkerhetsanvisningar och kräver att säkerhetsåtgärder vidtas för att skydda användaren eller andra personer från skada eller livsfara.

Försiktighet!



Beskriver vad som måste utföras eller undvikas för att skydda utrustningen eller annan egendom från skada.

Notera!



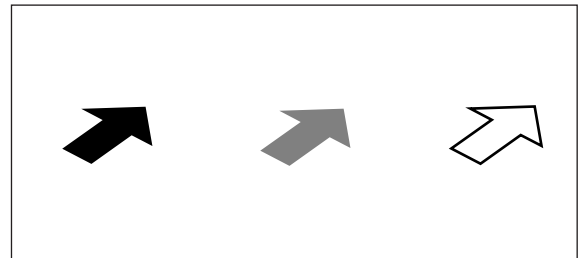
Ger rekommendationer för bättre handhavande av enheten under drift eller vid justering samt när serviceåtgärder utförs.

Siffror satta med fetstil i textavsnitten hänvisar till motsvarande siffra på sidan 2.

- Punkten motsvarar ett steg i en instruktion.

I illustrationen markeras instruktionsstegen med en pil. Om flera steg förekommer i en instruktion har pilens fyllning följande innebörd:

Svart pil = steg 1
Grå pil = steg 2
Vit pil = steg 3



1.2 Ingående delar

1 styrenhet 97005;
1 nätkabel;
1 fotpedal;
1 hållare;
1 sprutsats, 10 ml:s;
1 anslutningssats för 10 ml:s spruta;
1 tillbehörssats för sprutor;
1 tub silikonfett;
1 sats doseringsnålar
1 instruktionsmanual 97005.



Som ett resultat av teknisk utveckling kan den levererade utrustningen avvika från illustrationer och specifikationer i denna manual.

1

Var vänlig observera följande

1.3 Säkerhet



För att utrustningen skall kunna användas på ett säkert och framgångsrikt sätt måste denna manual studeras noga.

Tillverkaren kan inte ta något ansvar om instruktionerna inte följs.



Om nätkabeln eller ytterhöljet skadas, kan detta leda till kontakt med elektriskt ledande delar.

- Kontrollera nätkabeln och enheten före varje användningstillfälle.
Om nätkabeln eller enheten är skadad, får enheten inte användas!
Byt ut en skadad nätkabel mot en ny.
- Enheten får endast öppnas eller repareras av en serviceansvarig som är auktoriserad av Loctite.



Om LOCTITE-produkter inte hanteras på ett korrekt sätt kan hälsofara uppstå!

- Följ allmänna säkerhetsföreskrifter vid hantering av kemikalier!
- Följ tillverkarens instruktioner!
Begär ett datablad med säkerhetsanvisningar för varje använd produkt!
- Använd alltid skyddsglasögon vid arbete med tryckluft!

1.4 Användning

Sprutdoseren 97005 är lämplig vid exakt applikation av LOCTITE-produkter som används vid manuella arbetsstationer i verkstäder och laboratorier, samt för industriella applikationer.

Den är utformad för produktapplicering vid enskilda stationer och när små mängder används.

Med sprutdoseren 97005 kan anaeroba, UV-härdande och cyanoakrylatlim i gelform doseras, samt även Chip Bonder och lodpasta.

2

Beskrivning

2.1 Displayer, vitala delar och anslutningar



- Se illustrationen på sidan 2.

1 Strömomkopplare I/O (PÅ/AV)

2 Lysdiod "CONT"

När den röda lysdioden "CONT" tänds, indikerar detta Kontinuerligt läge.

3 Digital display

Tresiffrig display för doseringstid [s] vid kontinuerligt läge (display "con").

4 Knapp

Knapp för att fylla upp produktledningen (se avsnitt 5.1.1).


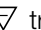


I alla driftlägen doseras produkten så länge som knappen  hålls intryckt.

I tidskontrollerat läge ändras inte doseringstiden.

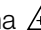
I kontinuerligt läge varierar doseringstiden (se avsnitt 2.3).

5 Knapp eller

Knappar för att ändra doseringstiden för en doseringssekvens.

När knappen  eller  trycks in, börjar visningen av doseringstid [s] i den digitala displayen att blinka. Den visade doseringstiden ökas med knappen  och minskas med knappen . Doseringstiden är justerbar från 0,01 till 99,9 s.

Knappar för att växla mellan tidskontrollerat läge och kontinuerligt läge.

När knapparna  och  samtidigt hålls intryckta under mer än 0,5 sekunder, går enheten över till Kontinuerligt läge. På displayen visas "con".

När lysdioden "CONT" tänds, indikerar detta Kontinuerligt läge.


Under dosering visas den tid som förflutit på den digitala displayen, där varje tidsindikering startar vid 0,00 s. Den sista doseringstiden kvarstår på displayen fram till nästa start.

– Växling tillbaka till tidskontrollerat läge **utan lagring** av doseringstiden, genom förnyad intryckning av knappen  eller . Lysdioden slocknar. På digitaldisplayen blinkar doseringstiden.

– Växling tillbaka till tidskontrollerat läge **med lagring** av doseringstiden, genom intryckning av knappen . Lysdioden slocknar. Den indikerade doseringstiden lagras.

6 Knapp 

Knapp för lagring av de nya värden som ställts in för doseringstiden [s].

När doseringstiden [s] blinkar på digitaldisplayen, lagras den visade doseringstiden genom att knappen  trycks in. Displayen slutar då att blinka.

7 Tryckregulator

Precisionstryckregulator för inställning av doseringstrycket.

Genom att dra ut och sedan vrida regulatorns inställningsvred, kan doseringstrycket justeras i området 0 till 8 bar (0 till 116 psi). Efter att vredet släppts, återaktiverar regulatorvredet ett lås som förhindrar att inställningen oavsiktligt ändras.

Justera alltid in det önskade trycket medurs, från lägre till högre till tryck. Om t ex. trycket skall reduceras från 3 till 2 bar, bör trycket först reduceras genom att vrida moturs från 3 till 1 bar. Därefter ökas det till 2 bar genom att vrida medurs. Med hjälp av denna metod, säkerställs en stabil inställning av trycket.

8 Tryckmanometer

Analog visning av doseringstrycket upp till 10 bar (145 psi).

9 Tryckluftanslutning för sprutor (utgående anslutning)**10 Vakuumkontroll**

Styrning för att bygga upp ett vakuum i sprutan.

Med hjälp av detta vakuum, sugs produkten tillbaka under doseringpauser för att förhindra dropp.

– Vridning moturs: Vakuumet ökas tills droppet slutar.

– Vridning medurs: Vakuumet minskar.

11 Slangklämma**12 Spruthållare****13 Bakre skyddslock**

2

Beskrivning

14 Plugg

Gör det möjligt att tömma spruta **15** utan spill och förhindrar att produkten får kontakt med luft, samt förhindrar även att produkten rinner tillbaka ut ur spruta **15** och in i styrenheten.

15 Spruta



Fyllda sprutor förvaras med Luer Lock-förlutning **17** och bakre skyddslock **13**.

16 Doseringsnål

17 Luer Lock-förlutning

18 Hållare

19 Nätkabel

20 Fotpedal

Fotpedalen används för att initiera en startsignal för doseringscykeln.

Doseringstiden i tidskontrollerat läge motsvarar värdet på digitaldisplayen och är oberoende av hur länge fotpedalen trycks ner (se avsnitt 2.3.1).

I Kontinuerligt läge doseras produkten så länge som fotpedalen är nertryckt (se avsnitt 2.3.2).

21 Anslutning för ingående tryckluft

22 Ljuddämpare för returluft

Kan vid behov ersättas med ett mikrofilter eller en slanganslutning för uppsamling av utgående luft.

23 Nätsäkring



Om säkerhetsanordningarna avlägsnas, byglas eller kopplas bort, kan detta resultera i skador på enheten. Sådana åtgärder är därför förbjudna!

24 Kontakt för elanslutning

25 Kontakt XS1: Start

Fotpedalen **20** kopplas in här.

2

Beskrivning

2.2 Funktion

Sprutdosseraren 97005 är avsedd att anslutas till extern tryckluftsmatning.

Styrenhet 97005 reglerar det inställda doseringstrycket och kontrollerar doseringen under den inställda doseringstiden.

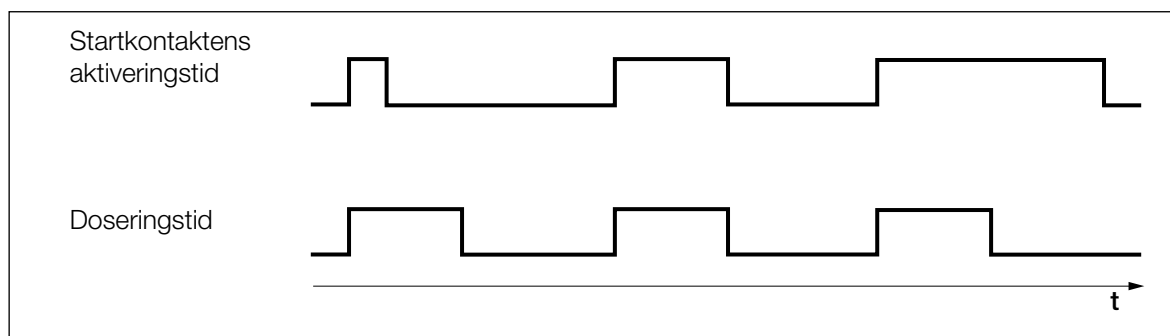
Genom tryckluftsverkan på pluggen **14** i sprutan **15**, transporteras produkten till doseringsnålen **16**.

Den inbyggda vakuumregulatorn förhindrar att produkten droppar under uppehåll i doseringen.

2.3 Funktionssekvens

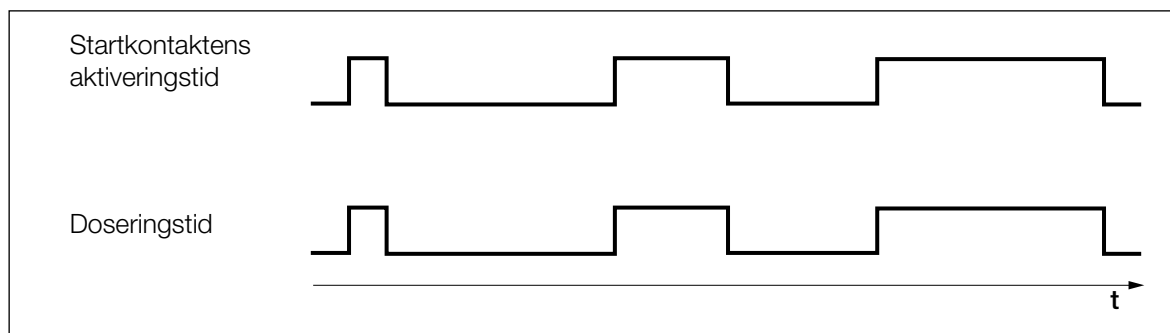
2.3.1 Tidskontrollerat läge

Se även avsnitt 5.2.2.1!



2.3.2 Kontinuerligt läge

Se även avsnitt 5.2.2.2!



3 Tekniska data

3.1 Energibehov

3.1.1 EI

Elanslutning	90 – 260 V AC; 47 – 63 Hz
Energiförbrukning	Ca. 40 W
Säkringar	Glasrör, finsäkring, 2 A
Intern styrspänning	24 V DC

3.1.2 Tryckluft

Tryckluftsmatning	Min. 2 bar (29 psi); max. 12 bar (174 psi)
Kvalitet	Filtrerad till 10 µm, oljefri, icke-kondenserande
Om önskad kvalitet inte kan erhållas, bör en LOCTITE filterregulator installeras	Tillbehör: ordernummer 97120
Regleringsområde för tryckregulatorn	0 – 8 bar (0 – 116 psi)
Tryckindikering	0 – 10 bar (0 – 145 psi)

3.2 Anslutningar och dimensioner

Elanslutning	Nätkabel 220 V, IEC 320 enligt VDE 0625
Tryckluftsslangens storlek (för ingående tryckluftsanslutning)	Innerdiameter 4 mm; ytterdiameter 6 mm ^{+0.05} _{-0.10} En ytterdiameter på 1/4 tum är inte lämplig!
Yttermått	B x H x D: 145 x 230 x 260 mm

3.3 Övriga data

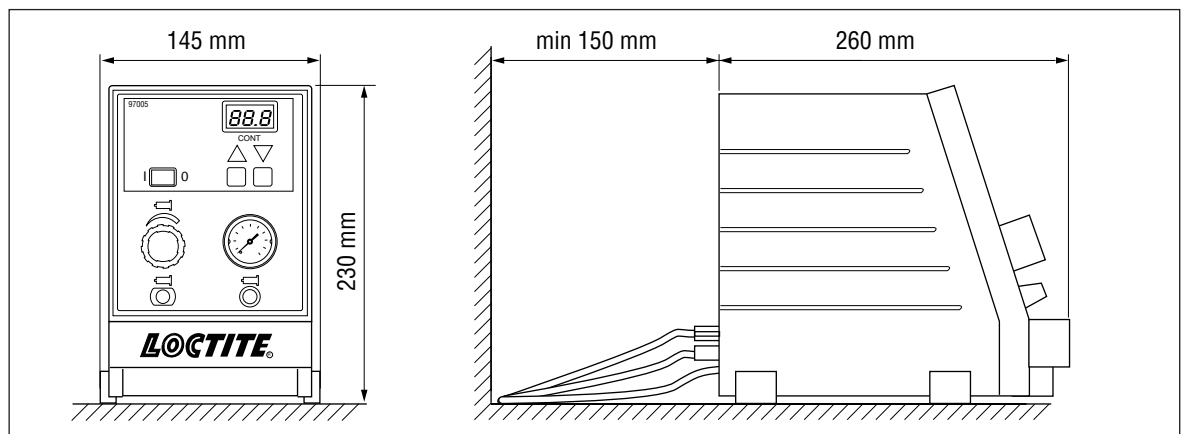
Skyddsklass	IP 33 enligt VDE 0470, Del 1 / EN 60529-1991
Arbetstemperatur	+10 °C till +40 °C
Förvaringstemperatur	-10 °C till +60 °C
Vikt	3,0 kg
Ljudnivå, kontinuerligt	< 65 dB (A)

4 Installation

4.1 Driftsmiljö

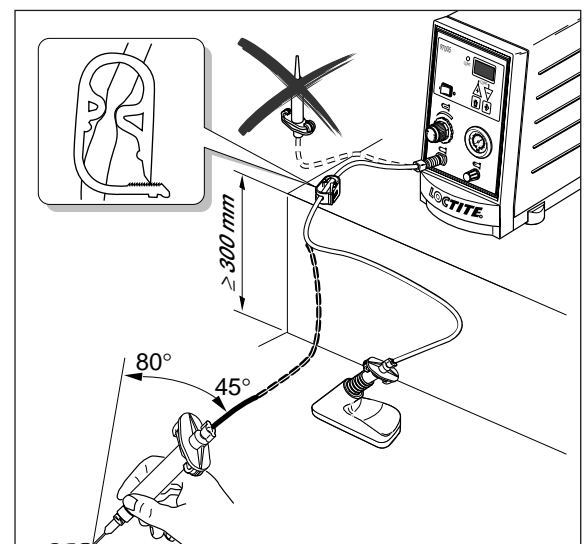
- ! - Icke-kondenserande luftfuktighet
- Inga vattenstänk
- Tryckluft, oljefri (se avsnitt 3.1.2)

4.2 Utrymmeskrav



4.3 Placering

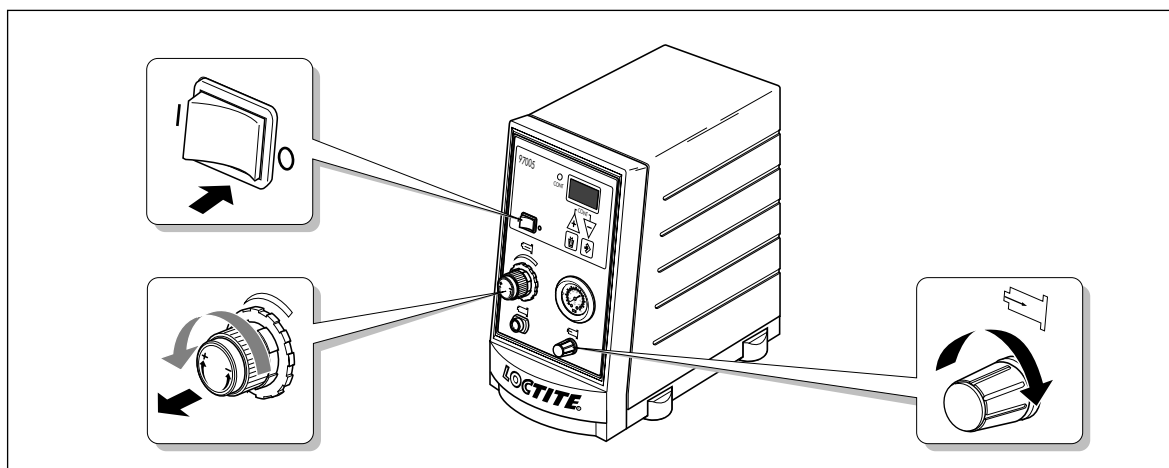
- ! Om pluggen 14 saknas och sprutan 15 hanteras på ett olämpligt sätt, kan produkten tränga in och kontaminera styrenheten.
- Placera styrenheten i en förhöjd position!
- Håll inte sprutan 15 i upphöjt läge, eller med doseringspetsen pekande uppåt!
- Stäng slangklämman 11 vid uppehåll i arbetet!
- Håll sprutan korrekt, så att en jämn applicering av produkten erhålls!



4

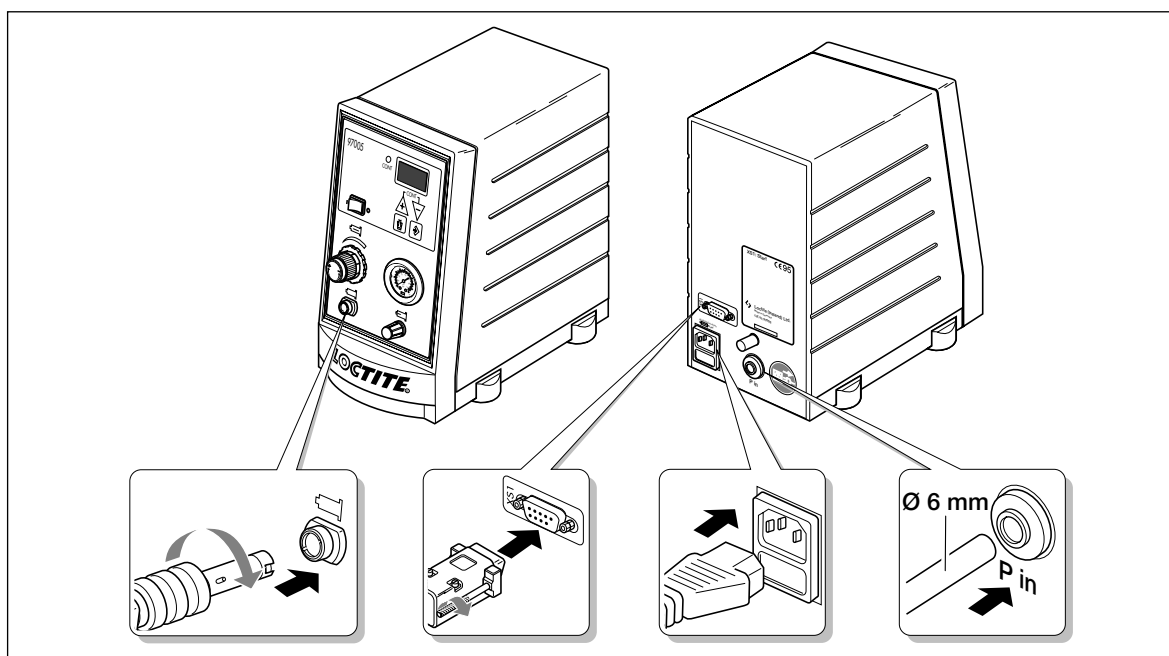
Installation

4.4 Grundinställning av enheten



4.5 Anslutning av enheten

- Använd endast den kabel och slanguppsättning som medföljer enheten.



5

Dosering

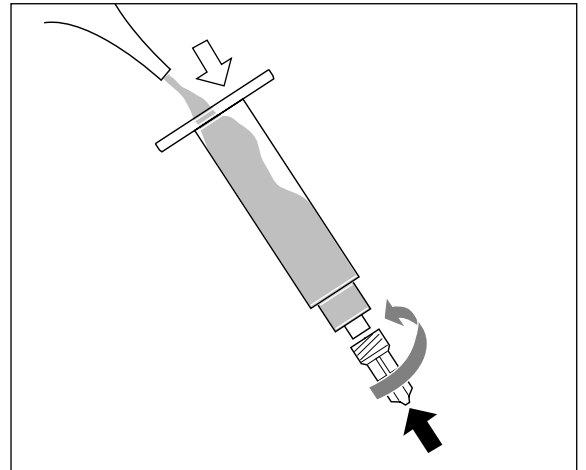
5.1 Fyllning av sprutan



Om LOCTITE-produkter inte hanteras på ett korrekt sätt kan hälsofara uppstå!

- Följ allmänna säkerhetsföreskrifter vid hantering av kemikalier!
- Följ tillverkarens instruktioner!
Begär ett datablad med säkerhetsanvisningar för varje LOCTITE-produkt som används!

- Stäng till spetsen på sprutan **15** med en Luer Lock-förslutning **17**.
- Vinkla sprutan **15** för att motverka bubblor vid fyllningen.
- Fyll produkten i sprutan.



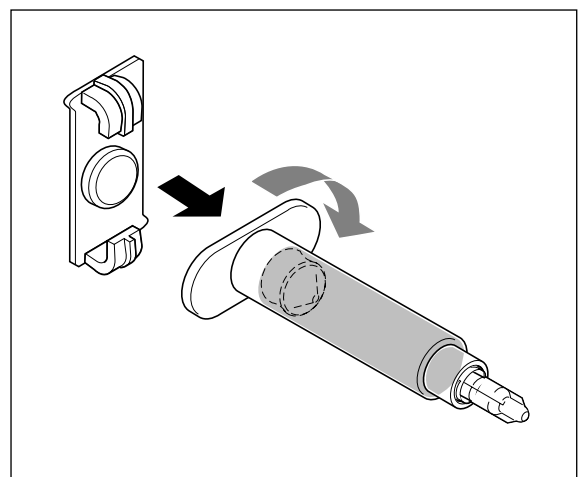
- För in pluggen **14** i sprutan **15**.



Beroende på doseringsuppgiften, kan flera sprutor **15** fyllas upp samtidigt.



Fyllda sprutor **15** får endast förvaras med Luer Lock-förslutning **17** och bakre skyddslock **13** monterade.

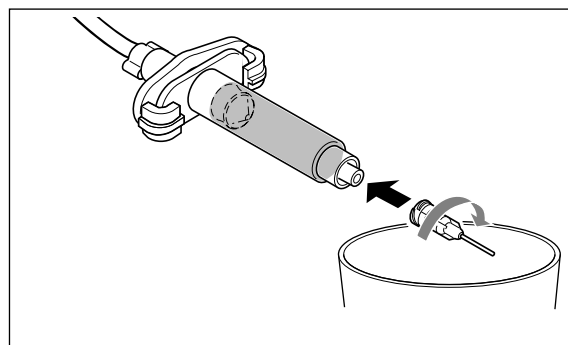
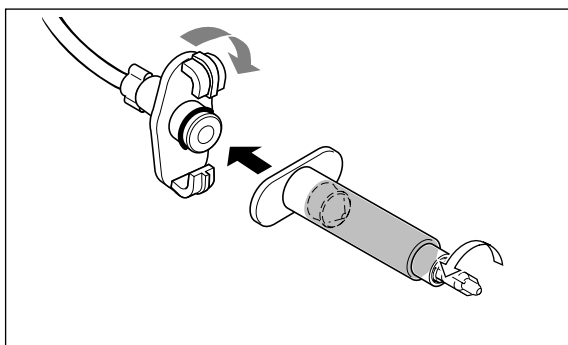


5

Dosering


5.2 Uppstart

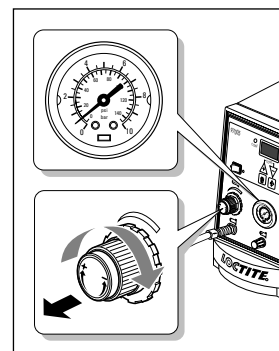
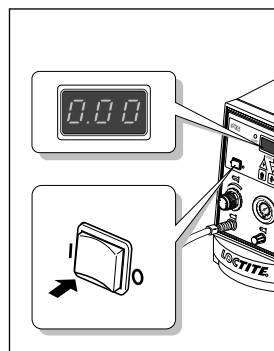
5.2.1 Urluftning av sprutan (gäller endast för produkter med låg viskositet)



För att undvika luftbubblor vid doseringen, måste sprutans topp tömmas på luft.



- **Håll sprutan 15 över en behållare eftersom produkten kommer att strömma ut!**
- Ställ in huvudströmbrytaren **1** i läge **I** (PÅ).
- Ställ in doseringstrycket till 0,50 bar (ca. 7,00 psi) med hjälp av tryckregulatorn **9**.
- Tryck in knappen  och håll den intryckt, tills produkten är fri från bubblor när den lämnar doseringsnålen **16**.



Om produkten droppar ur doseringsnålen **16**:

- Vrid vakuumkontrollen **10** moturs, tills det slutar att droppa.



Fortsätt inte vrida efter att det slutat droppa. Om luft sugts in, måste sprutan åter tömmas på luft och produkten kan då härda!

5.2.2 Justering av doserad mängd

5.2.2.1 Tidskontrollerat läge

Detta driftsläge används för droppformad vätning eller droppdosering.

- Sätt doseringstiden till 0,50 s med knapparna \triangle eller ∇ . Doseringstiden, vilken visas på digitaldisplayen, börjar blinka.
- Ställ in doseringstrycket på 0,5 bar med hjälp av tryckregulator **7**
- Tryck ner fotpedal **20** och kontrollera den doserade mängden.

Om den doserade mängden är för liten:

- Öka doseringstrycket. Kontrollera sedan den doserade mängden: Repetera denna sekvens tills den önskade doseringsmängden ungefärligen erhålls.

Gå sedan vidare:

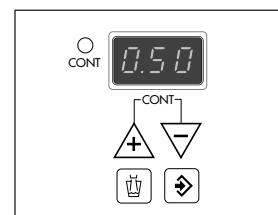
- Ställ in den exakta doseringsmängden med hjälp av knapparna \triangle eller ∇ .
- Tryck ner fotpedal **20** och kontrollera den doserade mängden.

Lagring av den inställda doseringsmängden för påföljande doseringar:

- Tryck in knappen \boxtimes . Visningen av doseringstiden i digitaldisplayen slutar att blinka.

Om den önskade doseringsmängden inte erhålls:

- Repetera stegen i avsnitt 5.2.2.1 med en större (eller mindre) doseringsnål **16**.



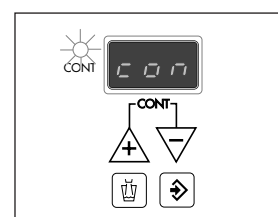
5.2.2.2 Kontinuerligt läge

Detta driftläge används för strängapplicering.

- Ställ in doseringstrycket på 0,5 bar med hjälp av tryckregulator **7**.
- Tryck in knapparna \triangle och ∇ samtidigt. Lysdioden "CONT" tänds, vilket indikerar **Kontinuerligt läge**. Visningen av doseringstiden i digitaldisplayen är satt till **con**.
- Tryck in knappen \boxtimes (eller fotpedal **20**) för att kontrollera om produkten pressas ut tillräckligt snabbt från doseringsnålen.

När den doserade kvantiteten erhålls för långsamt:

- Öka doseringstrycket eller repetera denna sekvens med en större doseringsnål **16**.



- Växling tillbaka till tidskontrollerat läge **utan lagring** av doseringstiden, genom förnyad intryckning av knappen \triangle eller ∇ . Lysdioden slocknar. Doseringstiden blinkar på digitaldisplayen.
- Växling tillbaka till tidskontrollerat läge **med lagring** av doseringstiden, genom intryckning av knappen \boxtimes . Lysdioden slocknar. Den visade doseringstiden lagras.

5

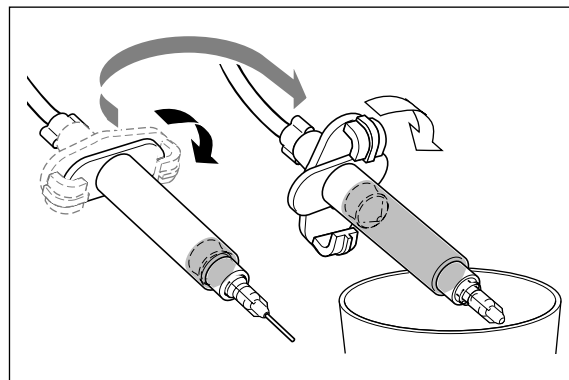
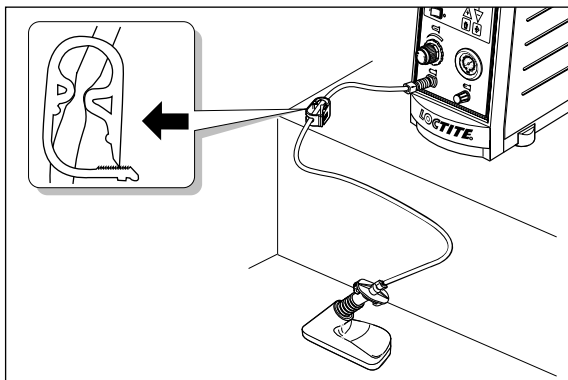
Dosering

5.3 Byte av spruta

Enheten behöver inte stängas av vid sprutbyte.



- Stäng slangklämman **11**, så att doseringstrycket inte kan påverka spruthållaren **12** vid en oavsiktlig start.



- Tag av Luer Lock-förslutning **17** från den fyllda sprutan **15** och ersätt den med en doseringsnål **16**.
- Byt ut sprutan och lossa slangklämman **11**.



För att undvika luftbubblor vid dosering måste sprutans topp tömmas på luft. Se avsnitt 5.2.1.



Vid byte av produkt, se avsnitt 5.2.2 för förnyad justering av den doserade mängden.

5.4 Avstängning

- Ställ huvudströmbrytaren **1** i läge **O** (AV).
- Koppla bort tryckluftsmatningen.



Den lagrade doseringstiden och driftsläget bibehålls även när enheten slås AV eller PÅ, eller vid ett strömavbrott.

5.5 Återstart

- Kontrollera installationen enligt avsnitt 4.
- Fortsätt dosera med de lagrade värdena, eller återgå till driftsläge enligt avsnitt 5.2.

6

Skötsel och underhåll

6.1 Skötsel

- O-ringen på spruthållaren **12** skall då och då smörjas med det medföljande silikonfettet. Detta förlänger livslängden på o-ringen.



Tvätta av händerna efter appliceringen av fett, för att garantera att ytorna som skall sammanfogas är rena. I annat fall kan detta leda till att limfogen blir undermålig.

- Rengör hållaren **18** från limrester eller ersätt den med en ny, om så erfordras.



Snäppanslutningarna på de röda och grå halvorna kan öppnas med hjälp av en skruvmejsel, så att den inbyggda droppskålen kan tömmas. När hållaren skall öppnas, bör denna hållas fast mot en plan yta.

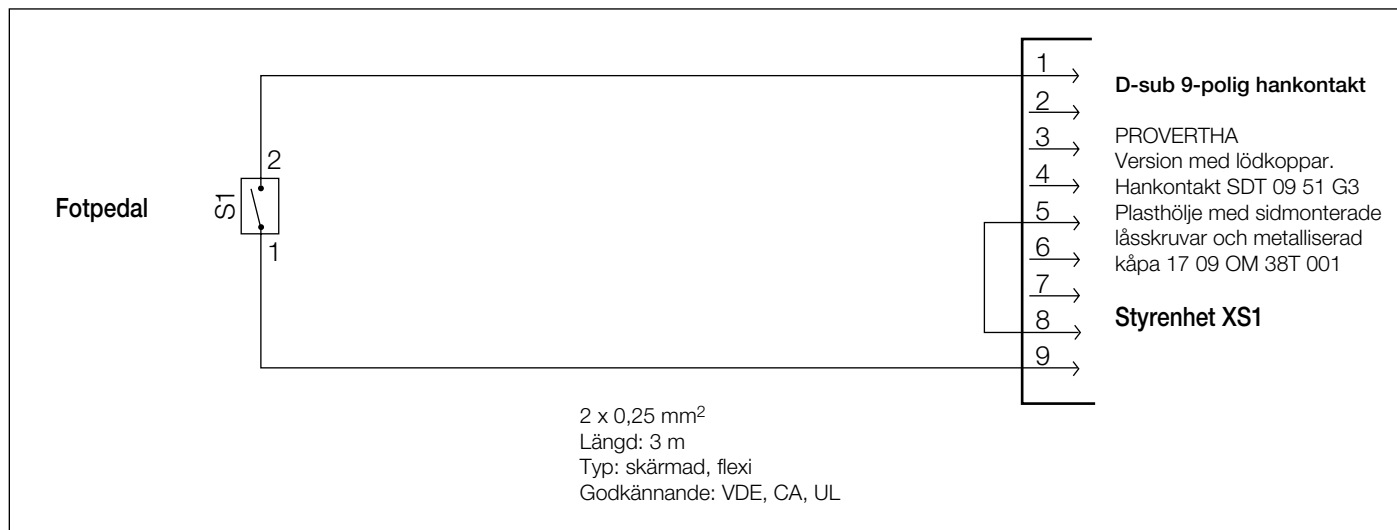
6.2 Underhåll

Enheten kräver ej något särskilt underhåll.

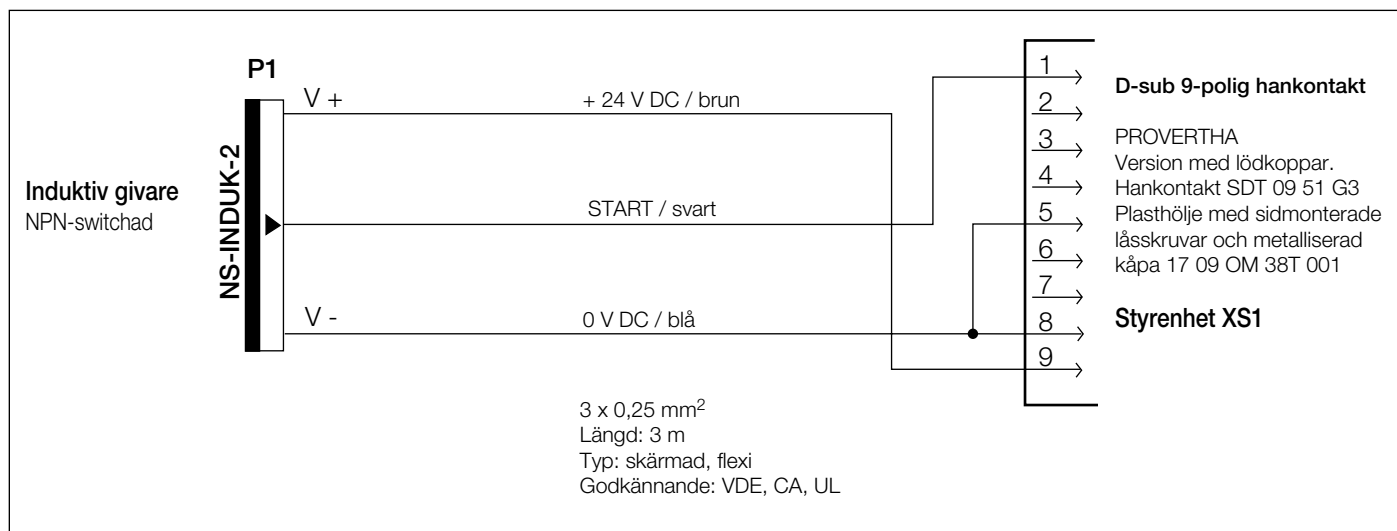
Typ av problem	Möjliga orsaker	Åtgärd
Digitaldisplayen tänds inte.	<ul style="list-style-type: none"> – Det finns ingen spänning. – Strömomkopplare 1 står i läge O (AV). – Säkring 23 är trasig. – Nätkabel 19 är trasig. 	<ul style="list-style-type: none"> • Kontrollera spänningen. • Ställ strömomkopplare 1 i läge I (PÅ). • Kontrollera/byt ut säkringen 23. • Byt ut nätkabeln 19.
Tryckmanometerns nål rör sig inte.	<ul style="list-style-type: none"> – Det finns ingen tryckluft tillgänglig. – Tryckmanometern är felaktig. – Precisionstryckregulatorn är felaktig. 	<ul style="list-style-type: none"> • Kontrollera tryckluftsmatningen.
Det önskade trycket kan inte erhållas.	<ul style="list-style-type: none"> – Tryckluftsmatningen är inte tillräcklig. 	<ul style="list-style-type: none"> • Öka tryckluftsmatningen.
Ingen produkt, för lite eller för mycket produkt.	<ul style="list-style-type: none"> – Doseringstrycket är inte korrekt inställt. – Tryckluftsslagen är inte korrekt ansluten. – Spruta 15 är inte korrekt ansluten. – Slangklämma 11 är helt stängd. – Luer Lock-förslutningen 17 sitter kvar. – Doseringsnål 16 är igensatt, för liten eller för stor. 	<ul style="list-style-type: none"> • Justera inställningen av doseringstrycket. • Anslut tryckluftsslagen korrekt. • Anslut spruta 15 korrekt (avsnitt 5.2.1). • Öppna slangklämma 11. • Byt ut Luer Lock-förslutning 17 mot en doseringsnål 16. • Byt ut doseringsnål 16.
Produkten droppar.	<ul style="list-style-type: none"> – Vakuumregulatorn 10 är för lågt ställd. – Doseringsnål 16 är av fel typ. – Ljuddämparen för returluft 22 är igensatt. 	<ul style="list-style-type: none"> • Vrid vakuumregulator 10 moturs tills det slutar droppa (avsnitt 5.2.1). • Byt till en annan typ av doseringsnål 16. • Byt ut ljuddämparen för returluft 22.
Lysdiod-indikeringen tänds inte.	<ul style="list-style-type: none"> – Lysdiod-indikeringen är felaktig. – Knapp \triangle och/eller ∇ är felaktig. 	<ul style="list-style-type: none"> • Styrenheten kan i nödfall vara i drift så länge, tills enheten kan repareras av en serviceansvarig för Loctite.
Ingen startsignal.	<ul style="list-style-type: none"> – Anslutningsproppen i kontakten XS1: Start 25 är lös. – Fotpedalen 20 är felaktig. 	<ul style="list-style-type: none"> • Ställ strömomkopplare 1 i läge O (AV). Skruva fast anslutningsproppen. Ställ strömomkopplare 1 i läge I (PÅ). • Byt ut fotpedal 20.

8 Dokumentation

8.1 Kontaktanslutningar – Anslutningskabel för fotpedal



8.2 Kontaktanslutningar – Anslutningskabel för induktiv givare

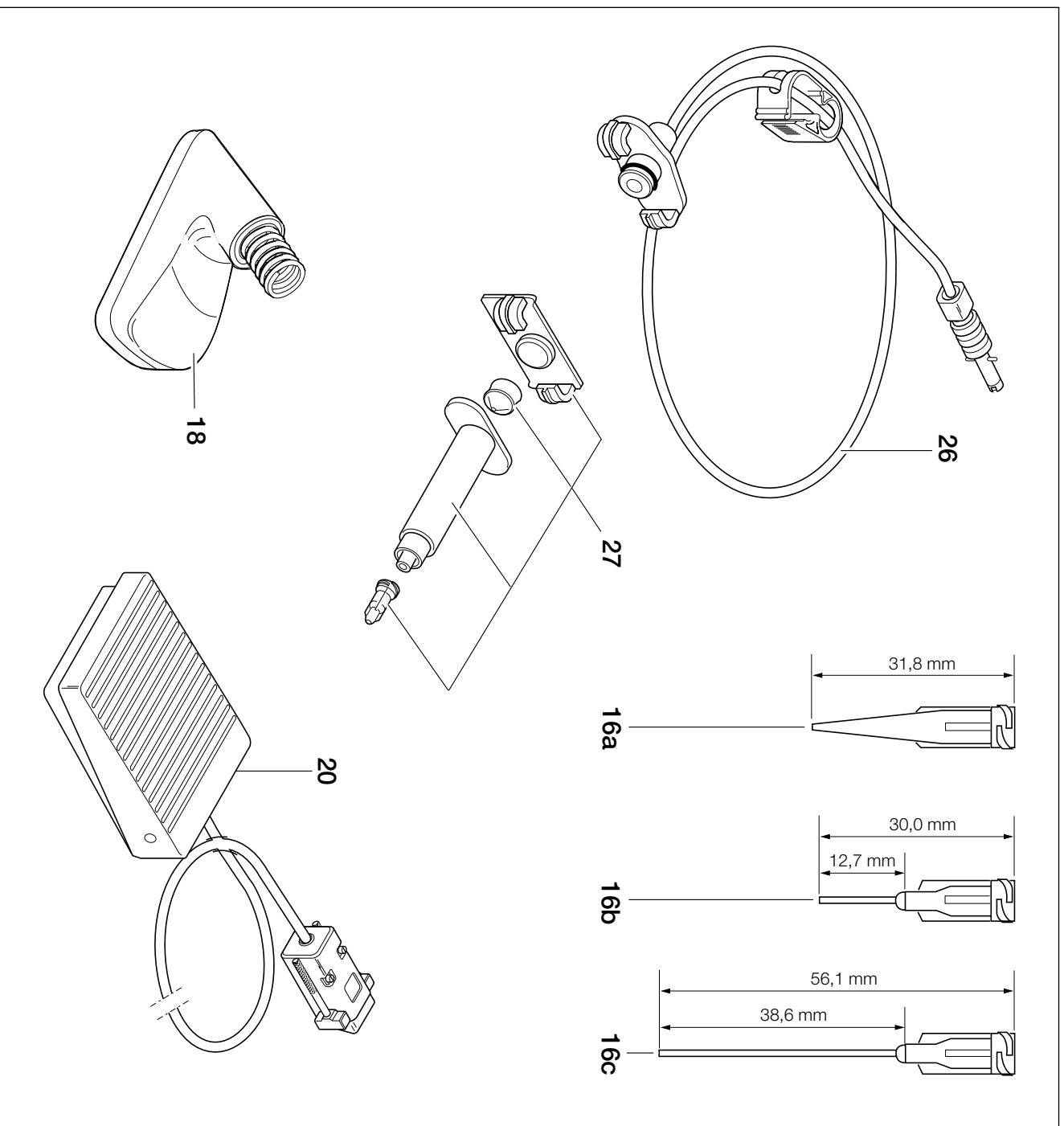


8.3 Tillbehör och reservdelar



- Se även illustrationerna på sida 2 och 23.

Pos. nr.	Beskrivning	Loctite ordernr.
16a	Koniska plastnålar , polypropylen PPC (PolyPropylene, Conical), speciellt för viskösa produkter och stora doseringsmängder:	
	Konisk plastnål PPC16GA (50 st./förp.), innerdiameter 1,19 mm, grå	97221
	Konisk plastnål PPC18GA (50 st./förp.), innerdiameter 0,84 mm, grön	97222
	Konisk plastnål PPC 20GA (50 st./förp.), innerdiameter 0,58 mm, rosa	97223
	Konisk plastnål PPC 22GA (50 st./förp.), innerdiameter 0,41 mm, blå	97224
16b	Stålnålar , standard, rostfritt stål SSS (Stainless Steel, Standard), speciellt för lågviskösa och UV-härdande produkter:	
	Stålnål SSS16GA (50 st./förp.), innerdiameter 1,35 mm, brungul	97225
	Stålnål SSS18GA (50 st./förp.), innerdiameter 0,84 mm, grön	97226
	Stålnål SSS20GA (50 st./förp.), innerdiameter 0,58 mm, rosa	97227
	Stålnål SSS25GA (50 st./förp.), innerdiameter 0,25 mm, röd	97228
16c	Plastnålar , mjuk polypropylen PPF (Polyethylene, Flexible), speciellt för snabbhärdande produkter:	
	Plastnål PPF15GA (50 st./förp.), innerdiameter 1,24 mm, brungul	97229
	Plastnål PPF18GA (50 st./förp.), innerdiameter 0,81 mm, grön	97230
	Plastnål PPF20GA (50 st./förp.), innerdiameter 0,48 mm, rosa	97231
	Plastnål PPF25GA (50 st./förp.), innerdiameter 0,36 mm, röd	97232
18	Hållare	97206
20	Fotpedal	97201
26	Anslutningssats för 10 ml:s spruta (sats med 2 st.)	97208
	Anslutningssats för 30 ml:s spruta (sats med 2 st.)	97245
27	Sprutsats, 10 ml:s (30 st. per förpackn.)	97207
	Sprutsats, 30 ml:s (20 st. per förpackn.)	97244
—	Filterregulator	97120



9.1 CE-deklarationer

Deklaration	
I enlighet med EU:s bestämmelser för Elektromagnetisk kompatibilitet 89/336/EWG, Bilaga I	
Tillverkare	 Loctite (Ireland) Ltd. Tallaght Business Park Whitestown, Tallaght, Dublin 24, Ireland
deklarerar att den enhet som här beskrivs överensstämmer, som en följd av dess utformning och konstruktion, med de europeiska bestämmelser, harmoniseringsstandarder, nationella standarder och tekniska specifikationer som anges nedan.	
Enhetens beteckning	Sprutdoserare
Enhetens nummer	97005
Tillämpliga EU-bestämmelser	EU:s bestämmelser för elektromagnetisk kompatibilitet 89/336/EWG i versionen 93/68/EWG
Tillämpliga harmoniseringsstandarder	EN 50082-1 1992; EN 55014 / 4.1993; IEC 801-2, 3, 4
Om ändringar utförs på denna enhet utan att de har godkänts av Loctite, förlorar denna deklaration sin giltighet	

Deklaration	
I enlighet med EU:s Maskindirektiv 89/392/EWG, Bilaga II A	
Tillverkare	 Loctite (Ireland) Ltd. Tallaght Business Park Whitestown, Tallaght, Dublin 24, Ireland
deklarerar att den enhet som här beskrivs överensstämmer, som en följd av dess utformning och konstruktion, med de europeiska bestämmelser, harmoniseringsstandarder, nationella standarder och tekniska specifikationer som anges nedan.	
Enhetens beteckning	Sprutdoserare
Enhetens nummer	97005
Tillämpliga EU-bestämmelser	EU-Maskindirektiv 89/392/EWG, version 93/68/EWG
Tillämpliga harmoniseringsstandarder	DIN EN 292 Del 1 11.1991; DIN EN 292 Del 2 11.1991
Datum / Tillverkarens underskrift	1997 
Information avseende undertecknaren	Verkställande Direktör (Liam A. Murphy)
Om ändringar utförs på denna enhet utan att de har godkänts av Loctite, förlorar denna deklaration sin giltighet	

9.2 Garanti

STANDARDGARANTI-KLAUSUL FÖR EUROPEISKA ANVÄNDARE

Loctite garanterar uttryckligen att alla produkter som åsyftas i denna instruktionsmanual för sprutdosereare 97005 (nedan kallad "produkten") är felfria såväl vad avser material som tillverkning. Loctites ansvar begränsas, genom eget val, till att antingen ersätta den produkt som befunnits felaktig, avseende material eller tillverkning, med en ny, eller att ersätta köparens utlägg, exklusive frakt och försäkringskostnader. Köparens enda gottgörelse avseende överträdelse eller garantiåtaganden begränsas till sådant utbyte eller ersättningsförfarande.

Ett krav avseende såväl material- som tillverkningsfel hos produkten är endast giltigt om det skriftligen är Loctite tillhanda inom en månad efter det att felet upptäckts eller rimligen bort upptäckas. Garantin är under alla förhållanden begränsad till 12 månader efter att produkten levererats till köparen. Garantin är ej giltig när produkten vansköts eller har hanterats på ett olämpligt sätt vid lagring, transport, hantering, installation, anslutning, service, drift, användning eller underhåll. Ej heller då produkten otillåtet modifierats eller försetts med produkter, delar eller tillbehör som ej tillverkats av Loctite.

Oavsett anledning får inga produkter returneras till Loctite utan vårt skriftliga godkännande. Vid produktreturer skall frakten betalas av avsändaren, i enlighet med Loctites instruktioner.

LOCTITE LÄMNAS INGA ÖVRIGA GARANTIER AV VAD SLAG DET VARA MÅNDE, VARE SIG UTTALADE ELLER UNDERFÖRSTÅDDA, MED AVSEENDE PÅ PRODUKTEN, FÖRUTOM DET GARANTIÅTAGANDE SOM UTTRYCKTS I DETTA AVSNITT.

GARANTIÅTAGANDEN AVSEENDE FÖRSÄLJNINGSBARHET, LÄMPLIGHET FÖR VISST ÄNDAMÅL ELLER ANDRA GARANTIER (INKLUSIVE GARANTI MOT PATENT- ELLER VARUMÄRKESINTRÅNG) ERKÄNNES EJ AV LOCTITE OCH KÖPAREN AVSÄGER SIG HÄRMEDE RÄTTEN ATT STÄLLA SÅDANA KRAV.

DETTA AVSNITT SPECIFICERAR LOCTITES ENDA ÅTAGANDEN GENTEMOT KÖPAREN VID ETT EVENTUELLT PRODUKTFEL, VARE SIG DE GRUNDAR SIG PÅ KONTRAKTSMÄSSIGA ELLER SKADESTÅNDRÄTTSLIGA KRAV.

UTAN BEGRÄNSNING AV OVANNÄMMDA, FRÅNSÄGER SIG LOCTITE FULLT UT, UNDER TILLÄMPLIGA LAGAR, NÅGOT SOM HELST ANSVAR FÖR SKADOR SOM UPPSTÅTT DIREKT ELLER INDIREKT I SAMBAND MED FÖRSÄLJNING ELLER ANVÄNDNING AV, ELLER I ÖVRIGT I SAMMANHANG MED, PRODUKTERNA. I DETTA INGÅR ÄVEN, UTAN BEGRÄNSNING, SKADA AV KARAKTÄREN MINSKAD VINST, FÖLJDSKADA ELLER ANDRA INDIREKTA SKADOR, OAVSETT OM DE ORSAKATS GENOM LOCTITES UNDERLÅTENHET ELLER PÅ ANNAT SÄTT.

9.3 Serviceansvarig

Kontakta din lokala Loctite-representant.



Loctite (Ireland) Ltd.

Tallaght Business Park
Whitestown,
Tallaght, Dublin 24, Ireland

© 1997 Loctite Corporation

8950197 – 04/97